

Dokumentation

Anleitung Detectomat DC3004

Version 0.39

Stand 14.11.2018

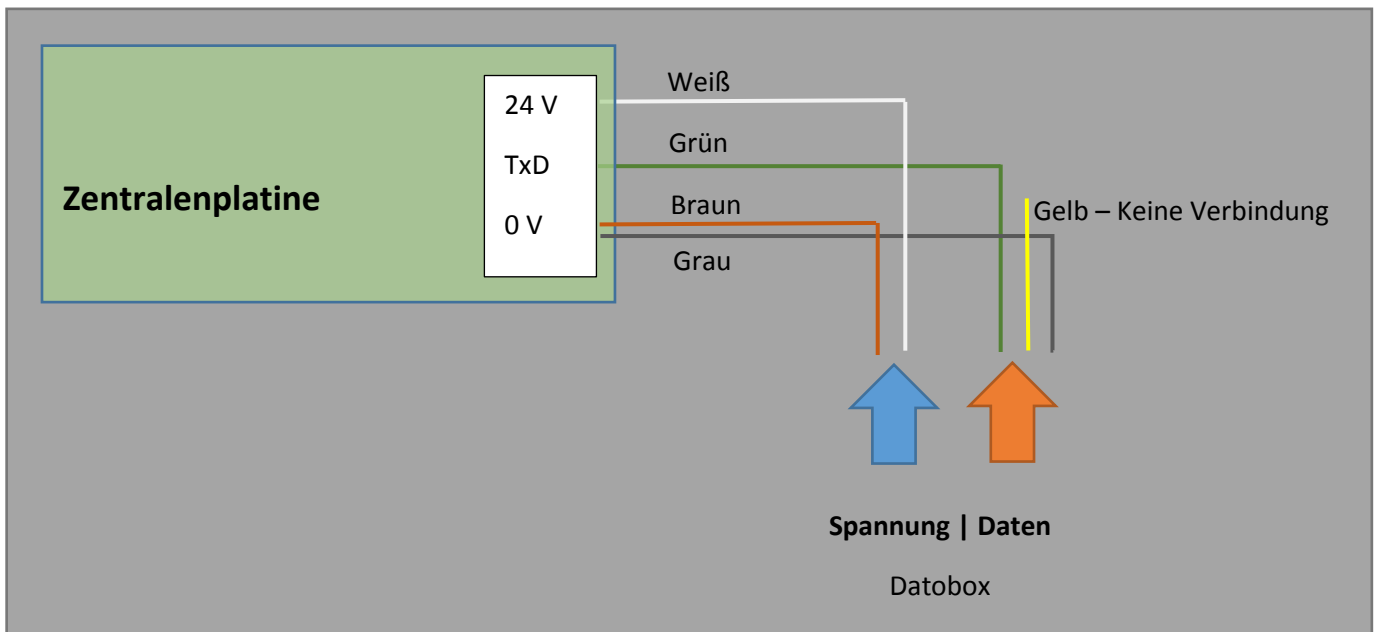
Zentralentyp: Detectomat

Adapterplatine

Für diesen Zentralentyp benötigen Sie keine Adapterplatine, da Sie die Datobox direkt mit der Zentrale verbinden können.

Direkter Anschluss der Box

Die Adern der Box können direkt mit dem Anschluss der Zentrale verbunden werden. Gelb darf nicht mit der Zentrale verbunden werden, Grau muss zusammen mit Braun auf 0V angeschlossen werden.



Achtung: Die Stromversorgung muss über die Zentralenplatine erfolgen, da die Erdung Rückkanal für die Daten ist. Eine externe Stromversorgung ist deshalb in diesem Fall nicht möglich.

Wichtig: Das graue Kabel muss ebenfalls an 0V angeschlossen werden

Programmierung der Zentrale:

Der Zentralenparameter 16 muss auf 1 stehen

Der Zentralenparameter 13 muss auf 0 stehen

Hinweis: Die DC3016 funktioniert mit denselben Einstellungen

Datobox:

Die Version der Box muss mindestens V1.28 sein. Im Display der Box muss „JOB“ stehen, wenn das richtige Protokoll ausgewählt wurde. Außerdem sollte die automatische Protokollumschaltung in der Box mit folgender Einstellung aktiviert werden:

Schnittstelle

Zentralenprotokoll: Esser IQ8/NSC ▾

Typ durch BMAcloud-Anlagentyp automatisch einstellen

App-Version: Version 4 und höher ▾

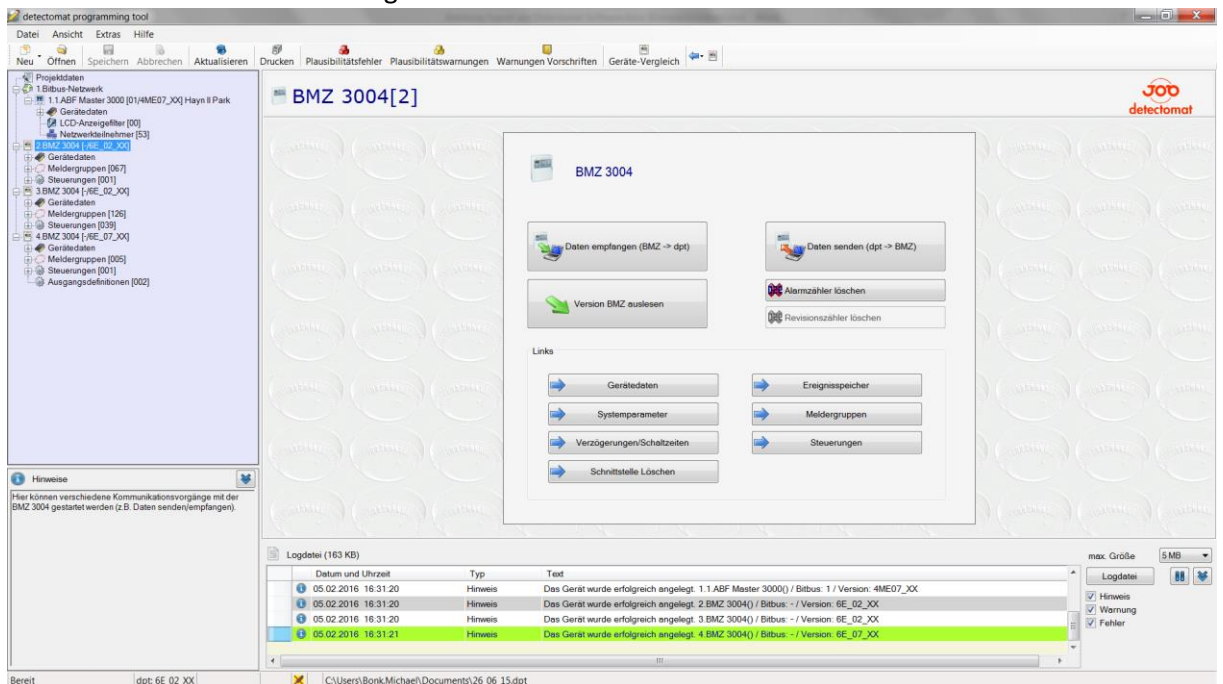
OK

Bitte darauf achten, dass die App-Version auf „V4 und höher“ steht, sonst funktionieren diverse Funktionen in der BMAcloud nicht.

Exportieren der Melder, Meldegruppen und Ansteuerungen:

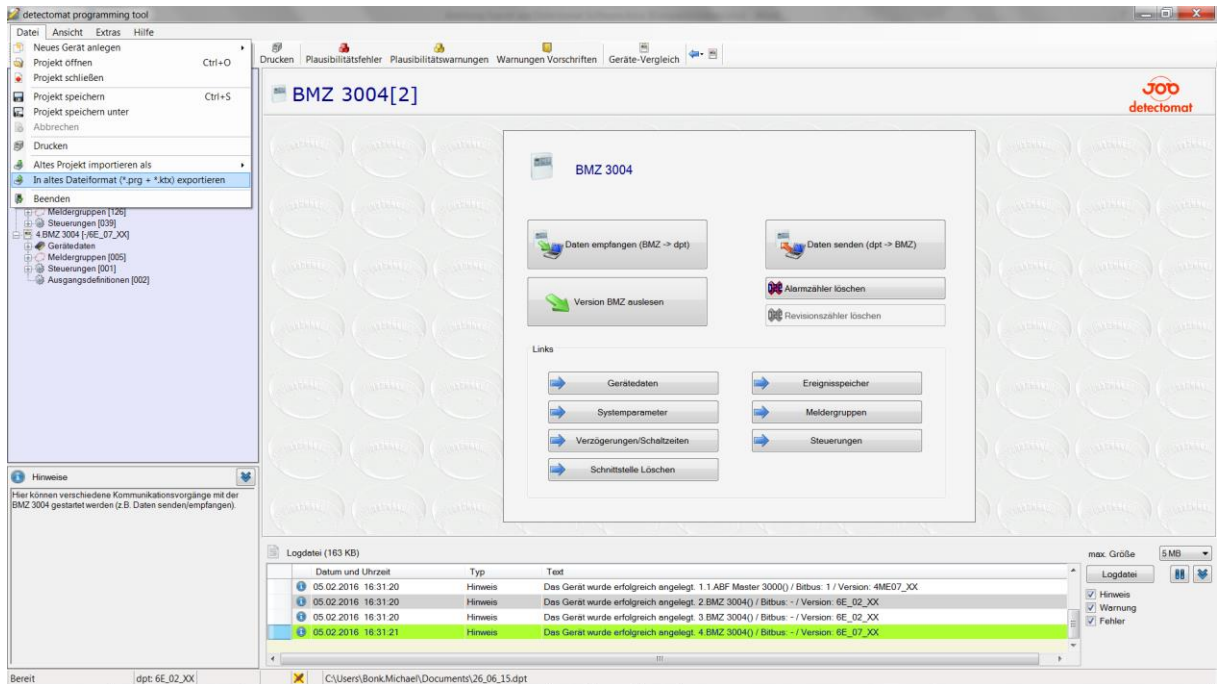
Der Export der Melder und Meldergruppen kann auf zwei verschiedene Arten erfolgen. Die Melder können einzeln exportiert werden (siehe Videoanleitung in der BMA-Cloud) oder als prg und ktx Dateien (siehe diese Anleitung). Der Vorteil der erst genannten Methode ist, dass mehr Informationen exportiert werden, so dass eine genauere Differenzierung der Meldertypen möglich ist. Dabei müssen aber alle Meldergruppen einzeln exportiert werden. Die zweite Methode ist nicht so zeitaufwändig, beinhaltet dafür aber weniger Informationen über die einzelnen Melder.

1. Laden Sie die Anlage in das „Detectomat Programming Tool“
2. Wählen Sie im Fenster links die gewünschte BMZ aus



3. Klicken Sie auf Datei und dann auf „In altes Dateiformat (*.prg + *.ktx) exportieren“.

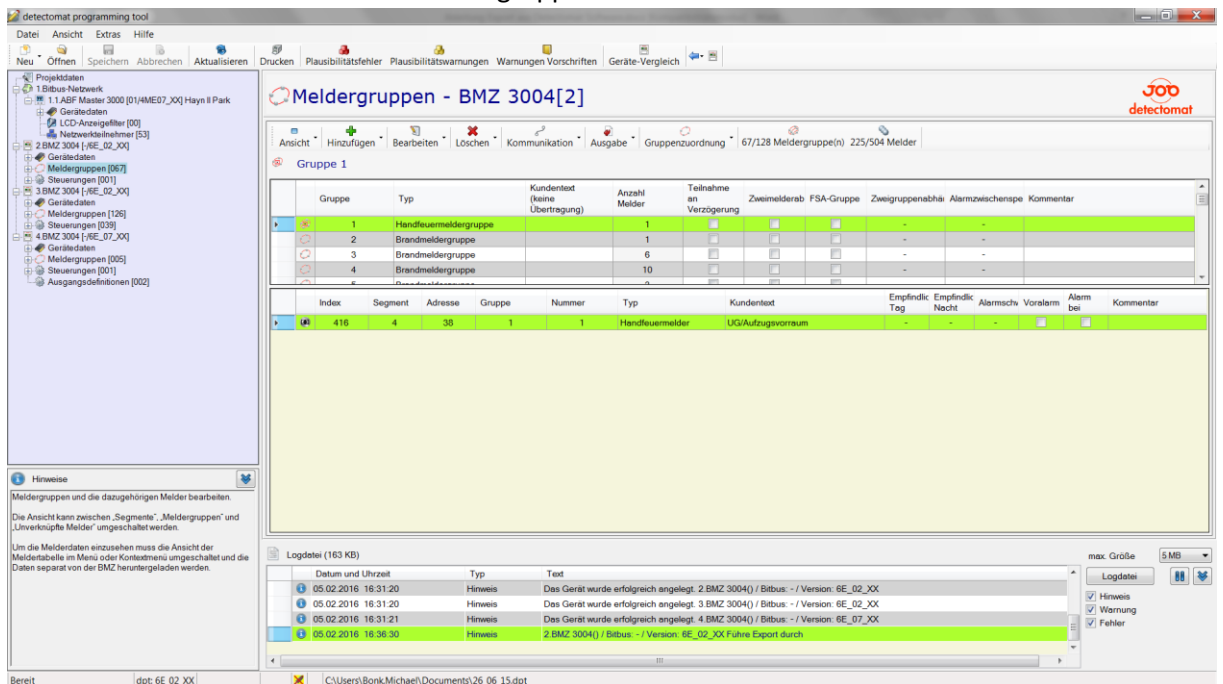
HINWEIS: Die Programmierung darf keine Melder ohne Namen enthalten



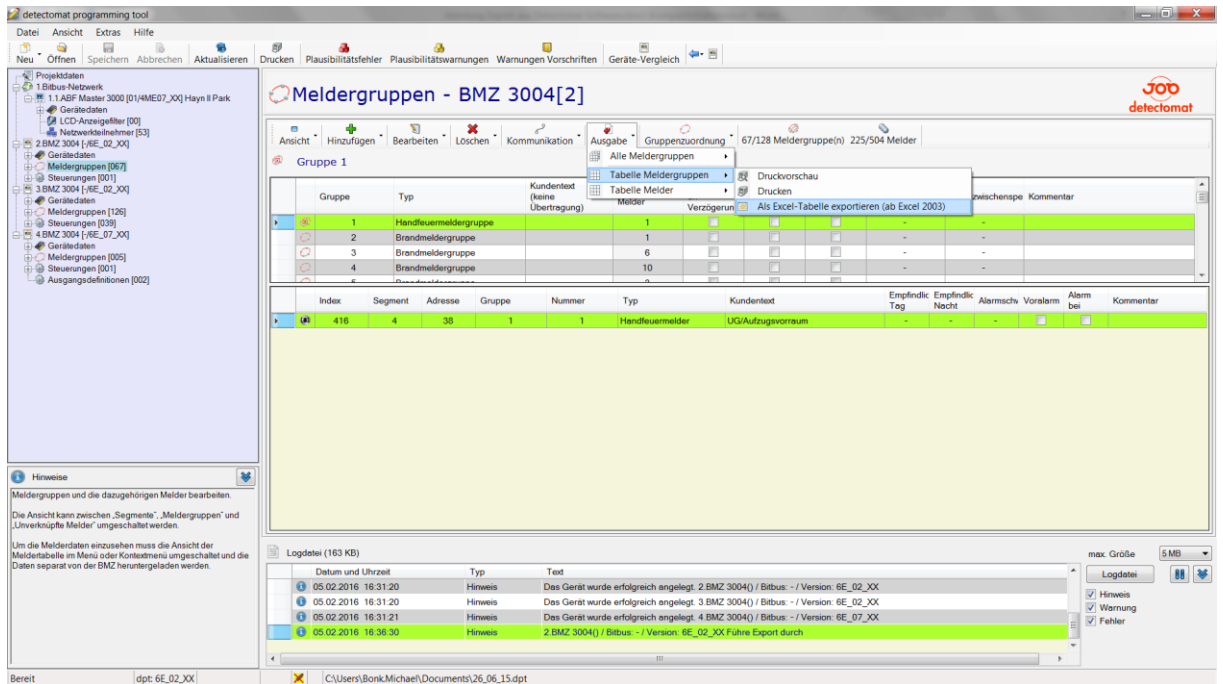
4. Speichern Sie die Dateien in einen beliebigen Ordner

WICHTIG: Wenn Sie eine vernetzte Detectomat Anlage in diesem Format exportieren, erhalten Sie mehrere .ktx und .prg Dateien. Diese müssen pro Einzelanlage einen identischen Namen haben und dürfen sich nur in der Dateieindung unterscheiden.

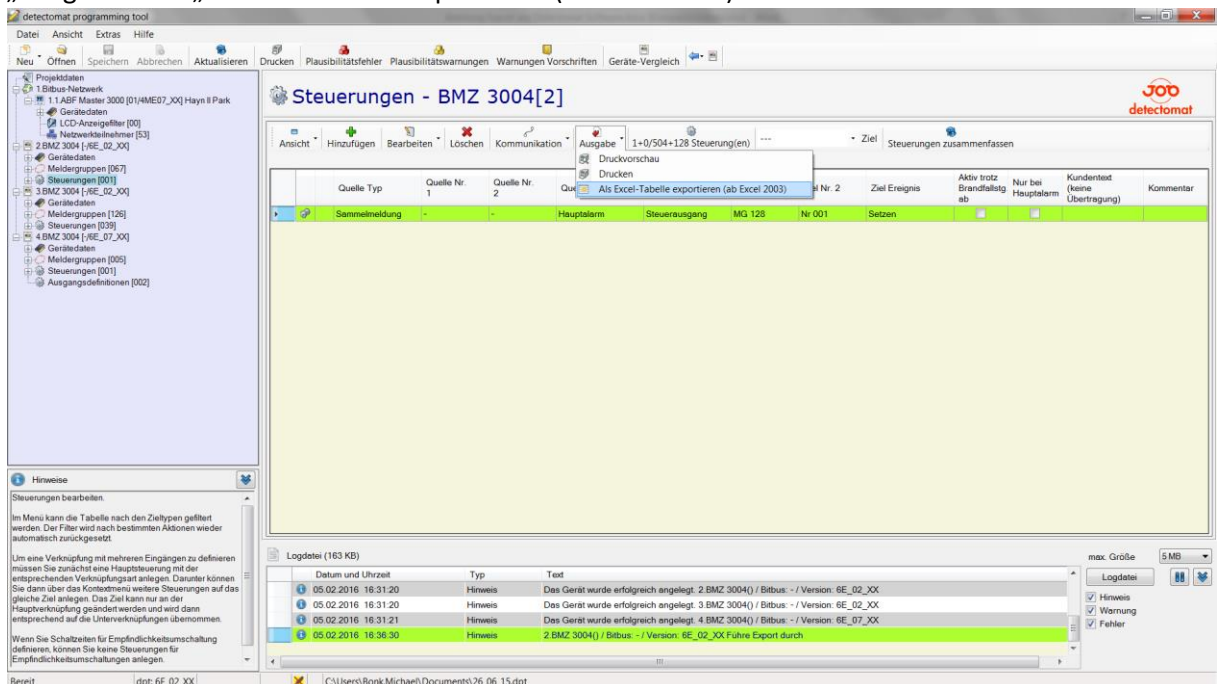
5. Anschließend klicken Sie links auf Meldergruppen



6. Danach auf „Ausgabe“, „Tabelle Meldergruppen“ und „Als Excel Tabelle exportieren (ab Excel 2003)“



- Speichern Sie die Datei als „Meldegruppe.xls“ in den oben gewählten Ordner
- Um die Ansteuerungen zu exportieren klicken Sie links auf Steuerungen, dann wieder auf „Ausgabe“ und „Als Excel Tabelle exportieren (ab Excel 2003)“



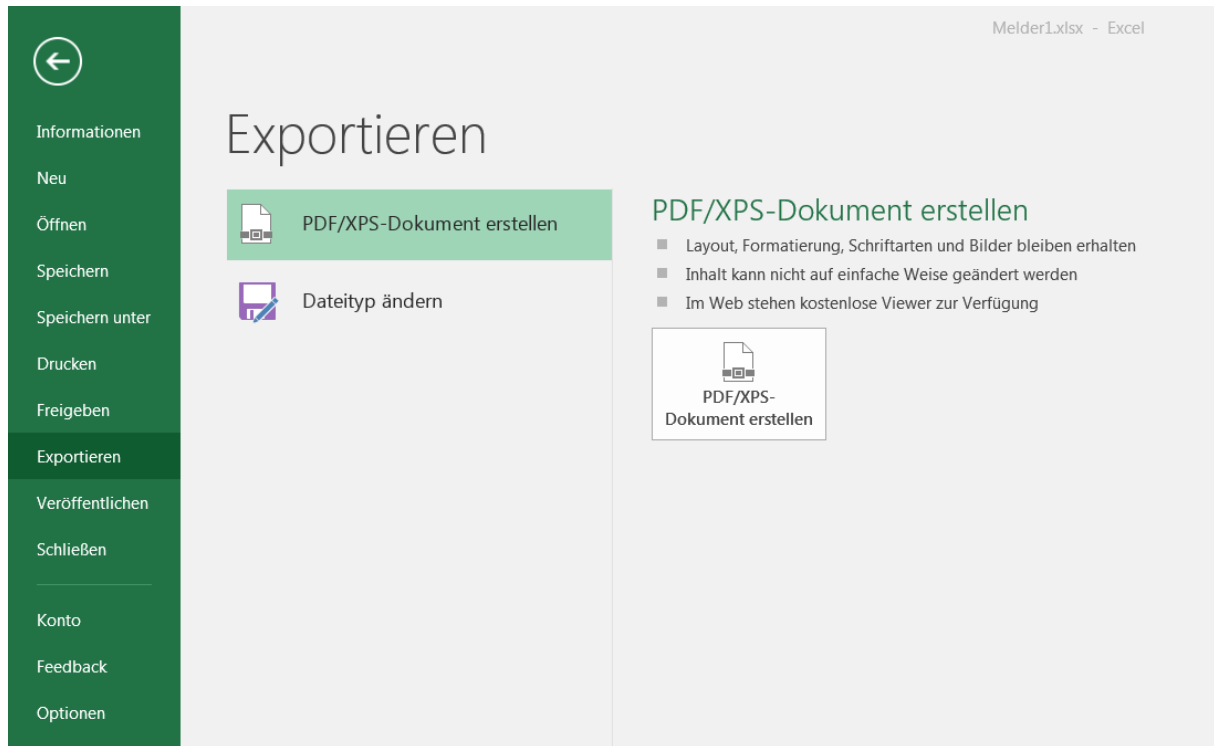
- Speichern Sie die Datei als „Ansteuerungen.xls“ in den oben gewählten Ordner
- Alle Dateien in diesem Ordner laden Sie nun in der BMA-Cloud hoch und klicken auf „Programmierung einlesen“

Export mit Office 2007:

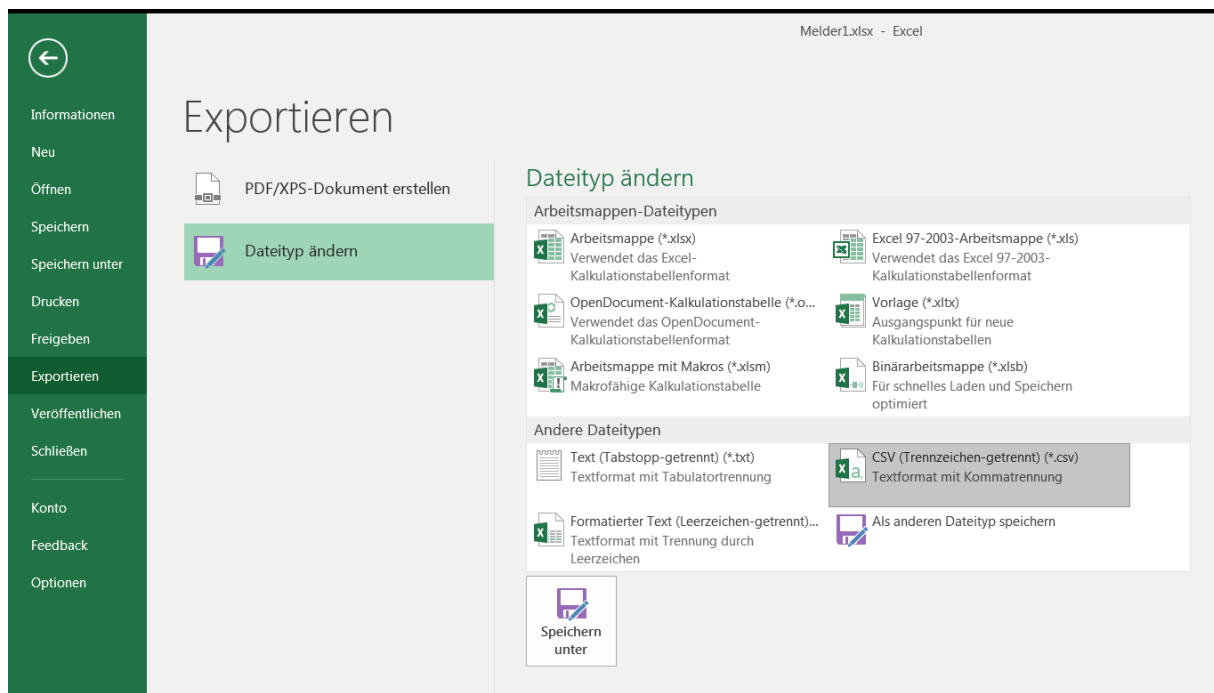
Wenn Sie Office 2007 oder später installiert haben, können Sie den Export nur als .xlsx durchführen. Diese Dateien können technisch bedingt leider nicht direkt in der Cloud eingelesen werden.

Nach dem Datelexport öffnen Sie deshalb bitte die einzelnen Dateien in Ihrem Office Paket und konvertieren diese in das Format „CSV (Trennzeichen-getrennt) (*.csv)“.

Dazu klicken Sie bitte oben links auf den Reiter „Datei“ und dann auf Exportieren.



Dann auf „Dateityp ändern“ und ein Doppelklick auf „CSV (Trennzeichen-getrennt) (*.csv)“



Die so konvertierten Dateien können Sie dann direkt in der BMAcloud einlesen.

Einlesen der exportierten Dateien:

Eine Videoanleitung zum Erzeugen und Einlesen der .csv Files ist im Unterpunkt Dateien verfügbar.

Einlesen von vernetzten Detectomat Anlagen:

Das Einlesen von vernetzten Detectomat Anlagen erfordert etwas mehr Aufwand und ist nur nach Rücksprache mit uns möglich. Die Vorgehensweise ist in diesem Fall wie folgt:

1. Export der Meldergruppenseite
2. Export der Melder von allen Anlagen
3. Erstellen eines separaten Ordners mit dem Namen ‚VernetzteAnlage‘, in welchen Sie bitte die Meldergruppenseite kopieren
4. Erstellen von Unterordner, einer je Anlage, mit dem Namen ‚Anlage1‘, ‚Anlage2‘, ...
5. Kopieren der zugehörigen Melderdateien in den jeweiligen Ordner
6. Erstellen einer Zip-Datei des Ordners ‚VernetzteAnlage‘ (Ab Win 7: Rechtsklick auf den Ordner – Senden an – ZIP komprimierter Ordner)
7. In Ihrer E-Mail an uns schicken Sie uns diese Zip-Datei und teilen Sie uns bitte den Offset jeder Anlage mit
8. Wir bearbeiten die Files dann nach, integrieren den Offset und fügen die einzelnen Melderdateien zusammen
9. Sie erhalten von uns zwei Dateien per Mail (Meldergruppenseite und Melderdatei), welche Sie direkt in die BMA Cloud hochladen können.

Hinweis: Sollte es beim Upload von mehreren Dateien zu Problemen kommen und einzelne Dateien mit einem roten Kreuz versehen sein, müssen Sie diese bitte erneut hochladen.